

Manifeste de 2015

ADOPTER UNE ATTITUDE

GLEN KEITH

Candidat à la présidentielle

**International
Fédération de Wushu**



www.glenkeith.org - president@GlenKeith.org

Mo: + 64-21-2830927

Salutations de Wushu

Mon nom est **Glen Keith** et je suis en cours d'exécution pour le poste de président de la Fédération internationale de Wushu. Je fais cela parce que je crois que l'administration de l'IWUF doit changer si Wushu est de croître et de prospérer. Merci de lire mon manifeste et mon site, afin de savoir pourquoi je crois que je peux être le prochain, ou à venir, le Président de la Fédération internationale de Wushu, et comment nous pouvons travailler ensemble à **construire un avenir meilleur pour le Wushu**. N'hésitez pas à l'email, appel ou texte, ou me trouver sur WeChat : Glen Keith ou Skype : Glen.Keith2 si vous souhaitez parler.

À propos de moi

J'ai une longue histoire de rôles officiels en Wushu qui remonte à 1990 quand j'ai représenté la Nouvelle-Zélande à la séance inaugurale de la Fédération internationale de Wushu (IWUF), et depuis lors, j'ai consacré une grande partie de ma vie à la promotion et le développement du Wushu.

IWUF a eu 4 présidents depuis 1990, que tout ce dont j'ai observé que le Wushu a connu de nombreux changements. Pendant ce temps j'ai acquis beaucoup d'expérience en Wushu gouvernance et gestion, après avoir été un membre du Directoire IWUF pendant 16 ans (depuis 1999), dont 12 ans ont été comme un vice-président IWUF (depuis 2003).

J'ai une bonne compréhension des enjeux auxquels est confronté de Wushu à devenir un sport olympique et était membre de la délégation spéciale IWUF qui se rendit à Saint-Pétersbourg Russie en 2013 pour présenter la candidature de Wushu pour les Jeux olympiques de 2020.

Je suis le fondateur et président de la Nouvelle Zélande Kung Fu Wushu Federation et co-fondateur et président de la Fédération de Wushu d'Océanie. J'ai formé dans les arts martiaux traditionnels chinois depuis 43 ans de l'âge de 15 ans, et j'ai toujours pratiquer et enseigner sur une base hebdomadaire. J'ai reçu grand honneur par être intronisé au New Zealand Arts martiaux Australasian AVN Hall of Fame en 2000 et 2006 respectivement.

Je suis l'instructeur en chef pour Shaolin Fut-Gar Kung-Fu en Nouvelle Zélande et j'enseigne Tai Chi de Style Yang traditionnel. Contrairement à certains autres présidents de la compétition, que je suis un enseignant actif des arts martiaux chinois traditionnels, qui me tient à la terre et relié à un niveau local. En plus de mon fond de Wushu, je suis un gestionnaire Senior expérimenté avec des compétences en Leadership stratégique entre le gouvernement et le secteur privé. Mon fond, la connaissance et l'expérience en Wushu et dans ma carrière professionnelle, on mettra à profit devrais-je devenir président de l'IWF, maintenant ou dans l'avenir !

Pourquoi voter pour moi ?

Je veux offrir à IWUF membres un "**choix**" de qui ils souhaitent pour les représenter en tant que président. C'est le fondement d'une véritable démocratie. Si j'ai gagné ou perdu n'est pas aussi important que les membres sont conscients des enjeux face à Wushu et de savoir qu'ils ont une forte "**voix**" dans l'avenir du Wushu. La démocratie est fondamentale pour une société juste et équitable, et des élections démocratiques soient membres, pas de leaders, la vraie voix d'une organisation. Ayant plus d'un candidat, est un signe d'une organisation de maturation.

Depuis 21 ans entre 1990 et 2011 membres IWUF ont été « introduits » pour leur nouveau président au Congrès, qui a été ensuite élu avec le clap des mains. C'est **pas** un processus démocratique et il n'est qu'en 2011, où Raymond Smith est entrée dans sa candidature, que cela a changé. En conséquence, beaucoup de choses a commencé à s'améliorer.

IWUF a eu quatre présidents : 1990.10 Li Menghua (Chine) ~ 1995.08 (5 ans) ; 1995.09 Wu Shaozu (Chine) ~ 1999.11 (4 ans) ; Li Zhijian (Chine) ; 1999.12 ~ 2003.10 (4 ans) ; et actuellement les 2003.11 Yu Zaiqing (Chine) ~ 2015.11 (12 ans). Le Président Yu a été trois fois plus longtemps que n'importe quel autre IWUF Président. La liste des problèmes auxquels sont confrontés les IWUF croît. Il est temps de Wushu de voyager dans une nouvelle direction. Tout ce qu'il faudra est un « **vote for change** » ou un "**vote de protestation**". L'avenir de Wushu est entre vos mains !

Enjeux de l'administration de l'IWUF et Wushu

Dans ma page de site Web de campagne <http://www.glenkeith.org/IWUF-issues.html> j'ai fait mention de **20 points** face à l'administration de l'IWUF et Wushu. Depuis, plusieurs problèmes ont été identifiés, dont certains sont mentionnés ci-dessous. Si, à la suite de me mettre en évidence ces questions, il y a des changements positifs dans l'administration de l'IWUF, alors ma campagne présidentielle aura été un grand succès.

S'il est élu comme président de la compétition, je me concentrerai sur toutes les 20 questions documentées dans mon site, mais dans un premier temps, ma priorité portera sur les questions suivantes 8 :

- 1. Olympique Wushu (y compris Sanda olympique)**
- 2. Développement continental**
- 3. Une communauté de Wushu Kung-Fu unie**
- 4. Juste et juste IWUF**
- 5. Viabilité financière**
- 6. Monde, système de classement**
- 7. Administration moderne**
- 8. Vision, Direction et Leadership**

1. Wushu olympique

Dans ma page de site Web de campagne <http://www.glenkeith.org/Olympics.html> J'ai fait remarquer que comme une compétition de la Fédération n'a pas réussi depuis 2008 pour devenir un sport olympique, même avec un président qui est un vice-président du CIO. Et, que moi-même et autres croient que cela a été dû à un **manque de leadership** entraînant IWUF ne pas d'être en mesure de positionner correctement lui-même et Wushu sur la scène mondiale, dans les années qui précèdent jusqu'à nos offres olympiques.

Ne pas été sélectionné comme l'un des 5 sports retenus pour 2020 Tokyo est une preuve supplémentaire de l'échec en cours de compétition dans ce domaine. Je suis sûr que vous êtes aussi déçu que je suis que Karaté Baseball/Softball, skateboard, surf et escalade sportive, ont été choisis avant Wushu !

Est la question, le Président Yu ne suffisamment pour entrer de Wushu dans les Jeux olympiques? Dans ma campagne, page de site Web intitulé « Jeux olympiques », j'ai a fourni plusieurs liens couvrant certains de ce que faisait Karaté pour leur campagne de Tokyo 2020. Clairement, karaté est allé le **plus loin** et a réussi à passer à la ronde suivante.

Il n'a pas aidé les cas de Wushu qui président Yu fut inscrit sur le site de la Fédération mondiale de Karaté (WKF), comme le **Président de Chine Karaté Do** à l'époque a décidé de voter Karaté sur Wushu ; surtout quand la Chine Karaté Do est une des plus grandes fédérations Karaté appartenant à la WKF. Cela aurait donné l'impression aux membres du CIO que président Yu a donné un soutien égal pour le karaté comme il l'a fait pour le Wushu.

Stratégie de l'IWUF pour 2020 Tokyo devait simplement donner la même présentation qui a été donnée à St-Petersbourg Russie en 2013. Comme le disait Albert Einstein, « à faire la même chose mais s'attendre à qu'un résultat différent est une forme de folie. »

Réponse du Président Yu à cet échec, est de mettre l'accent sur le fait que le Wushu était l'un des huit finalistes retenus hors de 26 sports, et que c'est censé pour indiquer en quelque sorte la reconnaissance et l'acceptation qui Wushu est d'un grand potentiel olympique ? C'est bien assez que nous devons maintenant attendre encore 9 ans jusqu'en 2024 ? Cela renforce pour moi que le Président Yu et IWUF n'a **pas** avoir une stratégie (autre que de l'espoir) pour obtenir de Wushu dans les Jeux olympiques.

Ma promesse électorale

Si je suis élu Président IWUF, un de mes objectifs sera d'élaborer et de mettre en place une campagne de marketing mondiale qui positionne Wushu comme un sport qui fait la promotion de l'Olympisme et ses valeurs ; met fortement l'accent sur l'appel de la jeunesse et la capacité d'engager de nouveaux auditoires dans le monde entier. Ce sont les zones que Wushu a échoué pour 2020 de Tokyo. Si nous continuons à faire ce que nous avons toujours fait, alors nous obtiendrons ce que nous avons obtenu toujours, échec et déception ! Si vous voulez que cela change, puis **Vote Glen Keith pour le Président de l'IWF !**

Sanda olympique

Dans ma page de site Web de campagne <http://www.glenkeith.org/Olympic-Sanda.html> j'ai fait remarquer que en 2001, j'ai e.a. était vivement préoccupée que IWUF n'incluait pas de Sanda lorsqu'il applique à figurer dans les Jeux olympiques de 2008. Lors de l'IWUF a estimé qu'un sport de combat pourrait être plus difficile à mettre en place, qui y étaient déjà des sports comme la boxe, lutte et le Tae Kwon Do. IWUF estime que les Taolu est plus représentatif des caractéristiques clés de Wushu et a été développé plus uniformément sur une base de sexe sur tous les continents. Il a été jugé aussi excitant à regarder à travers un très large public démographique.

Je crains que IWUF n'a pas examiné sa politique olympique Taolu-Sanda en 14 ans ! C'est tout à fait pertinent lorsque la Fédération mondiale de la Karaté (WKF) avec le soutien de la Chine Karaté Do, vient d'être réussi à obtenir le Sport Combat de Karaté retenus comme un sport supplémentaire possible dans les Jeux olympiques 2020 de Tokyo. Le fait que la lutte a été réintégrée en 2013 comme un Sport de Combat à l'horizon 2020 aussi montre que le CIO n'est pas opposé à l'inclusion de plusieurs Sports de Combat. J'ai aussi des informations de première main d'un fonctionnaire d'IOC clé qui personnellement m'a dit qu'il se sentait que Sanda devrait remplacer le Taekwondo comme sport olympique.

Ma promesse électorale

Si je suis élu Président IWUF, un de mes objectifs sera de proposer l'inclusion de Sanda, aux côtés de Taolu, dans le cadre de notre offre de Wushu olympique. Jeunes Sanda favorisera en particulier pour créer un vibrant appel de jeunes et engager de nouveaux auditoires dans le monde entier. Les erreurs du passé peuvent être corrigées, mais il faut un leader visionnaire, c'est pourquoi vous devez **Vote Glen Keith pour le Président de l'IWF!**

2. développement continental

Dans ma page de site Web de campagne <http://www.glenkeith.org/Solidarity-Fund.html> j'ai fait mention d'une annonce, un la dernière IWUF réunion du Conseil exécutif à Chengdu en 2014, sur un fonds de solidarité de IWUF pour soutenir le développement du Wushu dans les régions en développement. J'ai aussi mentionné que moi et autres jugeait important pour le développement du Wushu, que la priorité devrait être accordée à ces continents qui ont le **plus besoin de soutien**.

J'ai aussi parlé de comment j'ai été déçu que Océanie ne figurait pas parmi les régions cibles pour le Fonds de solidarité de IWUF, compte tenu notamment de la nécessité pour le développement dans les pays insulaires du Pacifique plus petites et éloignées. J'ai mentionné que IWUF feraient bien de se rappeler que selon le CIO, le continent de l'Océanie représente l'un des 5 anneaux olympiques c'est-à-dire (5 Continents / 5 anneaux olympiques... Pas 4!)

Vous sera ont récemment reçu un courriel du Président Yu de l'IWUF solidarité Programme développement subvention 2015, où le objectif est de reconnaître et de soutenir les fédérations nationales (NFs) ayant appliqué la bonne gouvernance et participation active dans les grands événements de l'IWUF ; en accordant une subvention moyenne de 600 USD aux membres qualifiés. L'email est allé jusqu'à dire que, pour être admissible à la subvention, une demande était nécessaire qui serait évaluée sur les 5 critères suivants :

- Participation au 12^{ème} Wushu du monde (2013)
- Participation au 5^{ème} Wushu Junior du monde (2014)
- A participé aux derniers championnats continentaux
- Organise un championnat national annuel au cours des 2 dernières années
- Avoir payé l'IWUF 2014 et 2015 membership fee de juin 30th 2015

En réalité, les seules fédérations qui sont susceptibles de répondre aux critères ci-dessus sont ceux qui ont une bonne structure et qui peut **se permettre** d'envoyer des athlètes de participer aux événements mondiaux sur une base régulière. Ceux-ci ne sont **pas** les pays que la plupart ont besoin du soutien financier. Comment cette aide les pays en développement de l'Afrique, l'Amérique du Sud et en Océanie ? C'est encore un autre exemple d'une politique qui manque de bon sens et jugement.

Ma promesse électorale

Si je suis élu Président IWUF, un de mes objectifs sera d'identifier les besoins de développement des fédérations dans l'élaboration des continents et travailler avec eux afin de renforcer leur capacité.

J'ai privilégiera ces pays une aide financière afin que qu'ils peuvent rivaliser sur un pied d'égalité avec d'autres pays plus développés. Et, afin qu'ils puissent se permettre d'assister et d'avoir une voix au Congrès de l'IWUF. Mais surtout, si leurs athlètes peuvent participer à notre championnat. Être en mesure de participer, d'être entendu et vote au Congrès et participer aux événements mondiaux, est un droit fondamental pour chaque membre et pas seulement ceux qui peuvent se le permettre. Si vous souhaitez que financier soutien ciblé où il est le plus nécessaire, puis **Vote Glen Keith pour le Président de l'IWF!**

3. une communauté de Wushu Kung-Fu unie

Dans ma page de site Web de campagne <http://www.glenkeith.org/Wushu-versus-Kung-Fu.html> j'ai parlé de comment la lack de l'attention des présidents successifs de compétition à l' **image de marque** du Wushu par pas y compris les mots de **Kung-Fu** en notre nom ; finalement créé une opportunité pour la situation d'être exploités et pour la marque internationale Kung-Fu revendiquée par quelqu'un d'autre ; qui a conduit à la création de la Fédération internationale de Kung-Fu en 2012.

Indépendamment du comment puissant ou autrement, la Fédération internationale de Kung-Fu pourrait être, de sa simple existence envoie un message confus pour le Comité International Olympique quant à comment unie, ou autrement, le Wushu est comme un sport international ? Les récentes modifications apportées à l'état de constitution IWUF dans le préambule, a proposé que «**Wushu, également dénommé Kung Fu**, est le terme collectif pour les pratiques de l'art martial qui a pris naissance et mis au point en Chine pendant des milliers d'années. » Ajout de quelques mots à l'IWUF constitution ne suffit pas à résoudre ce problème important. Il s'agit d'une question sérieuse pour la croissance future et de la stabilité du Wushu, qui, à ce jour, n'a pas été abordée par le Président Yu.

Ma promesse électorale

Si je suis élu Président IWUF, un de mes objectifs sera de travailler avec le Président de la Fédération internationale de Kung-Fu pour parvenir à **l'unité**, afin que le Kung-Fu et le Wushu peuvent devenir **une seule entité globale**. Avec votre soutien, je vais regarder aussi pour renommer IWUF à la **Fédération internationale de Wushu Kung Fu** ou la **Fédération internationale de Wushu Kung-Fu**, selon la préférence des membres. Renommage et rebranding IWUF ; combiné avec une campagne de marketing mondiale efficace ; va faire plus d'efforts pour promouvoir la prise de conscience internationale de Wushu, que tous les efforts combinés au cours des 25 dernières années. Si vous souhaitez une organisation unifiée de Kung-Fu Wushu qui est reconnue dans le monde entier, puis **Vote Glen Keith pour le Président de l'IWF!**

4. juste et juste IWUF

Dans ma page de site Web de campagne <http://www.glenkeith.org/Interference-in-continental-Matters.html> j'ai parlé de comment moi et autres s'est senti la IWUF EB interfère dans les affaires des fédérations de Continental. Vous serez au courant des modifications proposées à la constitution de l'IWUF qui sera soumise pour approbation au Congrès de Jakarta. S'il est approuvé, ces changements seront effectivement **couper les morts de la voix** de l'ensemble du continent Océanie sur l'IWUF EB. Les changements ne m'empêchera également potentiellement de détenir n'importe quelle position de l'IWUF EB, y compris mon rôle actuel comme IWUF vice-président. Les modifications proposées sont les suivantes :

22.3.1 Continental fédérations consistant en 6 ou plusieurs membres sont autorisées à présenter des candidats pour le Conseil d'administration.

22.3.2 Chacun fédérations continental composé de 8 ou plusieurs membres sont autorisées à désigner un candidat pour le poste de Vice Président.

33.1 Continental fédérations sera responsables de la nomination des candidats de leur propre continent à siéger au Conseil exécutif, si elles répondent à l'exigence contenue à l'Article 22.

33.2 Vice-présidence candidats sont désignés par leurs respectives fédérations continentales, si leurs fédérations Continental répond à l'exigence contenue à l'Article 22.

Avec la Fédération de Wushu Océanie n'ayant actuellement 4 membres (au lieu de 5 en raison de la Guam démissionne de l'IWUF), il semblerait que cette proposition de modification de la Constitution est une tentative délibérée de me retirer de tout rôle officiel à l'exécutif de l'IWF.

Je vous demande de décider si vous vous sentez c'est **équitable et juste**, ou une meilleure approche serait pour IWUF offrir un soutien pour aider à développer les 4 autres membres, alors que l'objectif de 8 a été atteint, si en effet un tel objectif est nécessaire ? Je suis déçu que cette idée a été proposée, où la différence de 4 membres supplémentaires est essentielle à une Fédération ensemble continentale ayant une voix sur l'IWUF EB ?

je crains aussi à quel message il enverra au CIO quand ils découvrent une Organisation sportive internationale, qui cherche à devenir un Sport olympique, a délibérément supprimé la représentation d'une Fédération continentale ensemble sur son Conseil d'administration. Il est difficile de croire que c'est une coïncidence que cette proposition a été présentée pour la première fois en 25 ans, en même temps que j'ai fais tourner pour le Président de l'IWF. Je vais vous laisser pour tirer vos propres conclusions ! J'ai s'opposera à cet amendement au Congrès. Si vous êtes d'accord avec moi alors **VOTE non** à elle passée.

Ma promesse électorale

Si je suis élu Président IWUF, un de mes objectifs seront pour QU'IWUF devienne une organisation qui s'enorgueillit de démontrer l'**intégrité** et le **respect** pour les autres ; une organisation qui est **inclusive** plutôt **qu'exclusive** et celui qui défend les **valeurs** de la Charte olympique ! Je vais construire une culture et un environnement de **confiance** et de **coopération**, où tous les continents et tous les membres sont encouragés à travailler ensemble et sont pris en charge pour développer leur plein potentiel. De nombreux membres de l'IWF sont actuellement en conflit avec l'autre, qui finalement endommage la marque Wushu et montre au CIO que IWUF est une organisation dysfonctionnelle. C'est comment vous voulez Wushu pour être vu par le reste du monde ? Si non, puis **Vote Glen Keith pour le Président de l'IWF!**

5. viabilité financière

Dans ma page de site Web de campagne <http://www.glenkeith.org/Financial-Management.html> Je l'ai souligné préoccupations de l'administration financière globale de l'IWUF, dont moi-même et autres se sentent est incertaine et manque de transparence. IWUF ne semble pas disposer d'un budget annuel documenté planification des processus, ou un processus pour la capture ou l'enregistrement de tous les revenus et les coûts. Il n'a une stratégie d'investissement afin d'assurer la viabilité financière.

Selon les déclarations faites par le Président Yu, l'IWUF reçoit actuellement USD1, 000, 000 chaque année à partir du chinois Comité National Olympique (CNO), mais aussi les USD600, 000 par an dans le parrainage des trois sociétés chinoises. De l'IWUF état des revenus et dépenses pour l'exercice terminé 31 décembre 2013 déclare revenu de 'Sponsoring et Donations' d'autour de USD296, 000. Les comptes ne semblent pas refléter les revenus déclarés, qui soulève des questions sur la transparence financière.

Alors que nous sommes tous très reconnaissants pour la générosité aimable du CNO chinois et nos sponsors, il y a un impact à plus long terme autour de dépendance financière et la viabilité financière de l'IWUF. La question qui n'est pas traitée par le Président Yu, est ce qui se passe, si ou quand, le CNO chinois et/ou nos sponsors finit par retirer son parrainage ?

Comme un vice-président IWUF, moi et autres n'ont jamais vu les détails de toute entente de parrainage et n'ont aucune idée de ce que IWUF a promis en échange le parrainage !

Ma promesse électorale

Si je suis élu Président IWUF, un de mes objectifs sera de faire en sorte que **tous les revenus et toutes les dépenses sont claire et transparente et enregistré dans les comptes financiers et accepté que par le vote du Congrès. Ceci inclura la divulgation complète des frais d'exploitation pour le Secrétariat de l'IWUF et le paiement des salaires pour tous les employés de l'IWUF et les entrepreneurs. Je veillerai à ce que l'EB IWUF connaît les termes et conditions de toute entente de parrainage et Rechercher un accord du Conseil exécutif avant d'accepter toute offre de parrainage future. Un autre de mes objectifs sera d'identifier une source de revenus qui assurera la viabilité financière en cours de compétition. Le principal but d'un tel flux de revenu sera de soutenir le développement des fédérations continentales et des membres à atteindre leur plein potentiel. Une option de revenu qui sera explorée est d'activer le système de classement mondial. Si vous voulez la transparence financière et durabilité puis **Vote Glen Keith pour le Président de l'IWF!****

6. monde, système de classement

Dans ma page de site Web de campagne <http://www.glenkeith.org/Wushu-Grading-System.html> j'ai parlé de la proposition monde Wushu Grading System (gt), qui a d'abord été proposé en 2007 et à nouveau discutée en 2009 au Comité exécutif IWUF à Toronto, au Canada.

Professeur Kang Gewu, Vice Président de la Comité de Wushu traditionnel (TWC) a été chargé d'entreprendre ce travail avec l'Institut chinois de recherche Wushu (CWRI). Un système de projet et le Plan de mise en œuvre du projet ont été produits, y compris 27 livres de texte avec des DVD comme base de référence et examen des documents de formation.

Après une quantité importante de l'effort et le coût pour développer les groupes de travail, le travail semble sont au point mort. Les publications et les DVD qui ont été élaborés à ce jour est tout en chinois, ce qui est du non usage quelconque vers le reste de la composition de l'IWUF hors de Chine. Le manque de développement avec les groupes de travail a considérablement entravé la croissance mondiale et le développement du Wushu et a causé une frustration considérable aux fédérations membres IWUF.

Les groupes de travail, si géré correctement, est une source potentielle de revenus qu'elle pourrait contribuer de manière significative à la réalisation de la viabilité financière à long terme en tant qu'organisation. Cela contribuerait à rendre IWUF financièrement indépendant sans avoir à dépendre du CNO chinois et des commanditaires et fournir une source de revenus pour permettre aux pays en développement à se développer rapidement.

Ma promesse électorale

Si je suis élu Président IWUF, un de mes objectifs sera de s'assurer que les groupes de travail est entièrement développé. Les groupes de travail serviront à élaborer des normes de Wushu à travers le monde pour la participation au jour le jour et pour les événements. Les normes seront au même niveau dans tous les pays membres de compétition. Les groupes de travail de par sa nature va amasser des fonds pour la compétition, ainsi que chaque Fédération continentale et chaque Fédération nationale. Mon objectif sera de s'assurer que la plus grande partie du revenu provenant des taxes classement iront directement au développement des fédérations nationales afin qu'ils puissent avancer Wushu dans leur pays et se permettre de soutenir la concurrence internationale. Si vous voulez un gt qui va élever le niveau du Wushu dans le monde et fournir que revenu nécessaire pour les membres, puis **Vote Glen Keith pour le Président de l'IWF!**

7. Administration moderne

Dans ma page de site Web de campagne <http://www.glenkeith.org/Strategic-Plan.html> j'ai parlé de la nécessité d'une compétition d'avoir un Plan stratégique bien développé et le Plan d'activités annuel afin d'atteindre ses objectifs. La dernière version connue de l'IWUF Plan stratégique que je pouvais trouver était datée du 2006-2008.

Le document de planification plus récent semble être le programme de développement du Wushu 2010-2020 International. Le Plan stratégique n'a pas été revu depuis 2006 ou le programme de développement depuis 2010.

Alors que ces documents existent, ils sont très obsolètes et il y a un manque de coordination et de processus structuré en fonction de qui est responsable et responsable des objectifs et des actions. Plupart des actions sont également de très haut niveau et donc difficile à mesurer. On ignore également comment les progrès sur les actions sont mesuré et signalé.

Comme les priorités peuvent changer, le Plan stratégique et le programme de développement doivent être examinés et révisés afin d'assurer la mise au point et ressources est mis dans des domaines d'importance stratégique pour la Fédération et ses membres. Principaux objectifs, les stratégies et les actions de ces documents doivent être enregistrées dans un Plan d'activités annuel, qui n'existe pas actuellement.

IWUF n'a également pas un processus documenté de planification du Budget annuel, ou d'un processus de capture et de rapports de tous les revenus et les coûts. Il n'a une stratégie d'investissement pour assurer sa viabilité financière future.

Ma promesse électorale

Si je suis élu Président IWUF, un de mes objectifs sera de faire en sorte que IWUF dispose d'un processus de développement modern des plans stratégiques et d'affaires, ainsi qu'un plan pour atteindre la viabilité financière. Plans de nous sommes tous conscients et peuvent contribuer à. Plans faciles à lire et avoir des objectifs, des stratégies et des actions qui sont faciles à comprendre. Il sera clair qui a la responsabilité de ce que, combien il vous en coûtera, quand ça va se passer et comment le succès se mesurera. Je m'assurerai également QU'IWUF a moderne business administration et systèmes de gestion financière. Si vous voulez administration moderne et progressiste Wushu, puis **Vote Glen Keith pour le Président de l'IWF !**

8. vision, Direction et Leadership

Dans ma page de site Web de campagne <http://www.glenkeith.org/IWUF-issues.html> j'ai documenté 20 questions qui actuellement face l'administration de Wushu en vertu de la règle du Président Yu. Les échecs répétés de IWUF depuis 2001 pour entrer de Wushu dans les Jeux olympiques est peut-être le plus important enjeu de Wushu. Moi-même et autres estiment que tous les enjeux de Wushu ont été à travers un **manque de vision, orientation et un leadership.**

Il y a beaucoup de citations pour exprimer les vertus d'un bon chef. Quelques-uns qui pourraient concerner peut-être IWUF sont :

- ❖ "Leadership est la capacité à traduire la vision en réalité."
- ❖ "Sans bon leadership, nous sommes comme un navire sans gouvernail, dérive avec la marée."
- ❖ "Un véritable chef de file a la confiance de stand alone, le courage de prendre des décisions difficiles et la compassion d'écouter les besoins des autres. Il n'énonce pas d'être un leader, mais devient celle de l'égalité de ses actes et de l'intégrité de son intention. »

Malgré les problèmes actuels, je tiens encore à souligner que la Chine et l'Association chinoise de Wushu ont beaucoup fait pour Wushu et créé une plateforme pour la compétition de se développer comme une Fédération internationale.

Cependant, je crois que nous sommes parvenus à une nouvelle ère dans laquelle les jeunes nations du Wushu sont prêtes à adopter de nouvelles idées et structures ; qui sont plus efficaces dans le positionnement de Wushu à inclure dans les Jeux olympiques. Selon moi, qu'il est temps pour l'administration actuelle de rester à l'écart et de soutenir les jeunes nations du Wushu pour nous conduire vers l'avenir.

Exemples de ce stade de développement ont été vus dans les fédérations de Judo et de Karaté quand ils ont évolué sur le berceau des maîtres japonais. Maintenant c'est notre occasion de faire la même chose et se déplacent de Wushu vers l'avant avec nos amis chinois continue de jouer un rôle important.

Ma promesse électorale

Si je suis élu Président IWUF, un de mes objectifs sera d'assurer l'IWUF Conseil d'administration, comités, Secrétariat, Continental fédérations et membres ; tous partagent la même **Vision**, ont une **Direction** claire et forte **Leadership**. Si vous voulez faire partie d'une Fédération qui a ces qualités, puis **Vote Glen Keith pour le Président de l'IWF**, et ensemble nous pouvons **construire un avenir meilleur pour le Wushu.**

2015 de Jakarta



Glen Keith IWUF Président

Si vous voulez une compétition démocratique et indépendante

Si vous voulez une voix à l'avenir de Wushu

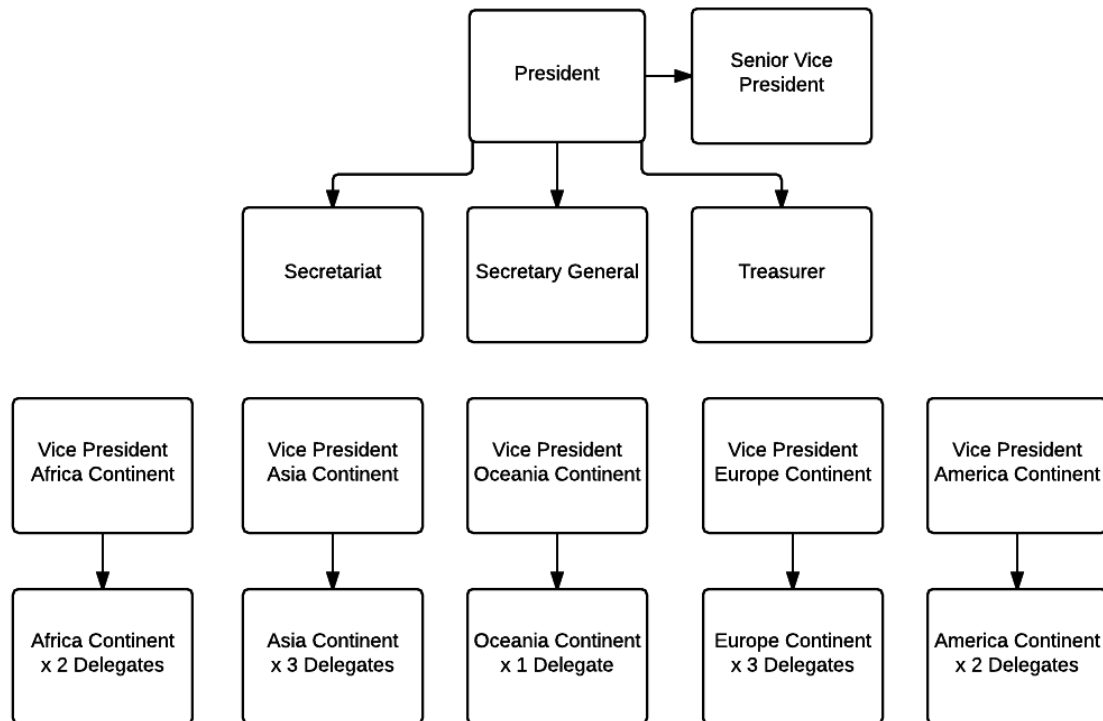
Si vous voulez Wushu de voyager dans une nouvelle direction

Si vous souhaitez que le Wushu pour devenir un sport olympique

Tout ce qu'il faudra est un « **vote for change** » ou un « **vote de protestation** »

L'avenir de Wushu est entre vos mains !

International Wushu Federation Executive Board Structure



Conseil d'administration:

01 x Président élu par le Congrès
 01 x Senior Vice President, nommé par le Président
 05 x vice-présidents désignés par les Continents et ratifié par le Congrès
 11 x jusqu'à des membres du Conseil exécutif nommé par Continents et ratifié par le Congrès
 Représentant élu par le Congrès du 01 x athlète

19 x les membres votants au total

(Secrétaire général et le trésorier sont sans droit de vote des membres nommés par le Président)

Représentation continentale:

Tous les Continents pour avoir (1) vice-président de l'IWUF et jusqu'à un maximum de (3) délégués additionnels de la Commission exécutive (CE). Le nombre de EB supplémentaire délègue à se fonder sur les continents d'atteindre un seuil d'adhésion - voir ci-dessous. Membres doivent être « fonctionnement membres » tel que défini par l'IWUF EB.

01 + continental membre = Vice President de l'IWUF
 10 + continental membres = j'ai délégué supplémentaire de EB
 20 + continental membres = 2 délégués supplémentaires de EB
 30 + continental membres = 3 délégués supplémentaires de EB (maximum)